



伊势志摩国立公園

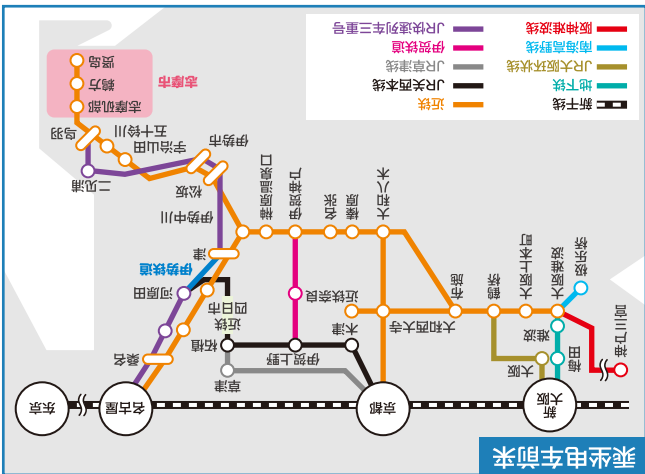
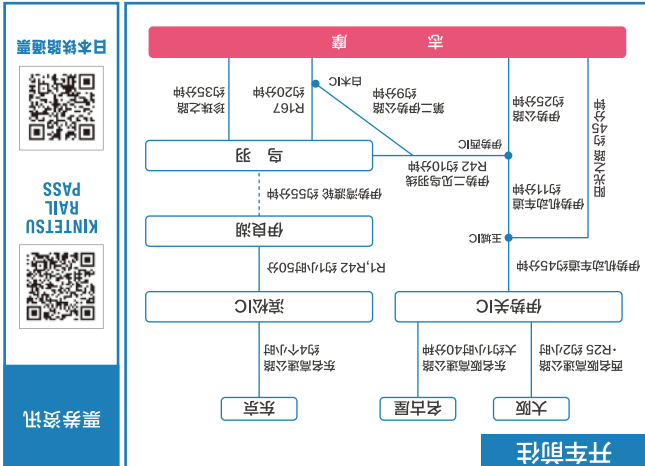
志摩

探索之旅



日本三重县志摩市

606102



志摩

—探索之旅—

位于日本中部地区的三重县、伊势志摩。这里自古以来就有海、人、神、森林共同生活的故事。在母亲海、安虞湾孕育出珍贵的珍珠，海女和渔夫们今天也要出海捕鱼。保护伊势神宫的是美丽的森林。森林的恩惠传递给大海，然后将这份恩惠分给我们人类。伊势志摩国立公园是自然与人相互依存乐园。未曾见过的日本的原始风景，伊势志摩在等着您。



休闲景点

17. 志摩西班牙村

园内除了重现充满异国风情且超上相的西班牙街景，让人不由自主的想拍照。从尖叫到治愈系丰富多彩的游乐设施和客人也能参加的快乐的游戏和娱乐。从小孩子到大人人都可享受的主题公园为中心的一家度假酒店设施。"志摩酒店西班牙村"与可一览大海的露天温泉舒适的"向日葵之汤"主题公园相邻。



18. 志摩海洋公園

看点是海女的眼鱼表演。在有2500条鱼的回游的水槽里，其华丽潜水的身姿很美。企鹅和翻车鱼也非常受欢迎。



19. 志摩地中海村

在眺望安虞湾的广阔土地上，再现了地中海的街道景象的一家度假村。瓷磚、裝飾珠等手工艺品也可用于安虞湾巡航等活动等观光游览中。



20. 英虞湾游览

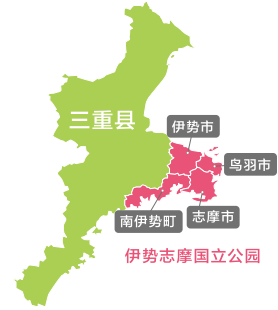
乘坐以西班牙船为主题的大型游览船「雅丝贝兰莎」或可周游湾内小岛的小型船，50分钟即可环游安虞湾一周。



自然/文化

01. 关于伊势志摩国立公园

伊势志摩国立公园是横跨东西约50公里、南北约40公里，以伊势市、鸟羽市、志摩市、南伊势町为地区公园的国立公园。被分为由日本最高位的神社伊势神宫及其周围的森林所构成的内陆部，以及进入复杂的里亚斯海海岸的海湾和岛屿所形成的优美景观的沿岸部两个部分。面积的96%为人们所生活的土地，是一个自然与人们和谐发展起来的国立公园。一年四季气候温暖，适合休闲运动，还能享受到四季应时的花朵和美食，因此吸引了众多游客。



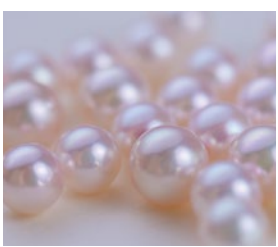
02. 海女

海女是指无配戴设备单身潜水捕鱼贝和海藻为生的女性，仅在日本和韩国存在。伊势志摩地区是在日本范围存在海女最多的地区，至今仍有约700名海女从事现捕鱼行业。



03. 珍珠

世界的珍珠养殖的历史是从这里的伊势志摩起源。现在的御木本珍珠的创始人—御木本幸吉等，大约120年前在伊势志摩地区首次成功地养殖了阿古屋珍珠。伊势志摩珍珠的高雅的光泽至今仍吸引着全世界的人们。



美食

04. 伊势龙虾

志摩市的伊势龙虾，在彻底的资源管理的基础上，以打捞量日本第一而自豪的特产。这和伊势神宫有着深厚的关系，作为庆祝长寿的吉祥物而被视为珍宝。应时为10月~4月，独特的甜味和筋道的口感称为绝品。



05. 鲍鱼

该地区的鲍鱼均有海女一个不一个地精心捕获。据说作为贡品(供奉神明的食物)从约2000年前开始就向伊势神宫进贡，其为伊势志摩的代表性高级食材之一。最佳时期为2月~9月。



06. 的矢生蚝

这也是深受美食家们称赞的高级品牌产品"的矢生蚝。在形成美丽的里亚斯海海岸的的矢湾养成的的矢生蚝极其美味，营养价值也很丰富。捕获后放入紫外线杀菌的海水中进行了灭菌处理，所以生食也可以放心食用。最佳时期为10月~3月。



07. 安乘河豚

从志摩半岛到伊势湾、远州滩的沿岸推荐的体重在700g以上的红鳍东方鲀。河豚刺身(刺身)、河豚锅(锅)等的享用方式众多。均为一只一只地精心垂钓。最佳时期为10月~2月。



08. 木金花

在志摩市的波切地区，自古以来盛行捕获鳕鱼，被奉献给伊势神宫和朝廷。以最大产地地名、波切地区的传统熏制方法至今被传承，成为日式料理的高汤和美味的原点。



观景

09. 横山天空露台咖啡厅

该处是一个俯瞰里亚斯海海岸美丽的安虞湾和雄伟的太平洋等志摩地区丰富的自然景观观景台。眺望由复杂的海岸线和众多岛屿所构成的安虞湾美景。即使在伊势志摩地域也是属于顶级的景观。在咖啡厅一边悠闲地休息一边享受绝佳的景色。



10. 大王崎灯塔 & 安乘崎灯塔

全国仅有的15座可以攀登的灯塔，在志摩市内共有2座。大王崎灯塔位于仍保有旧有渔村风光的大王崎中，全白的灯塔与蔚蓝的天空及大海相互交织而成美丽的景致。安乘崎灯塔是屹立于波浪静谧的矢湾和太平洋分开的安乘岬上的方形灯塔。在天气好的日子还能看到富士山。



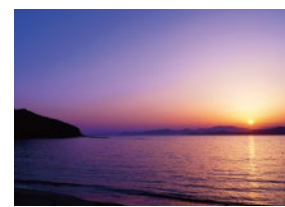
11. 桐垣展望台

若要赏夕的话就选这里。桐垣展望台位于可以享受野营和自然体验的自然丰富的登茂山公园内。将安虞湾渲染为鲜红色的夕阳，吸引了众多的摄影爱好者。



12. 御座白浜海岸

御座白浜是志摩的美丽的海湾之一。这里有白色的沙子和浅浅的海岸，透明度无与伦比的海滩。由于这里是安虞湾内的海湾，所以波浪平缓，非常适合带着孩子来此。夏天最适合在这里海水浴、烧烤和露营。



体验

13. 海女小屋体验

海女小屋是指海女在捕鱼后休息的小屋。在海女小屋体验中，能让你再重现的海女小屋中，可以从海女那里一边聆听捕鱼和大海的故事，一边用餐。在海女小屋眺望一望无际的大海，品尝在当地大海捕获的新鲜鱼类，度过奢侈的时光吧。



14. 剥珍珠体验

安虞湾是珍珠产地。在这里可以一边学习珍珠的制作工序，一边自己剥珍珠吧。在打开之前颜色、形状、大小都是一种乐趣。也可以把自己选择的珍珠做成首饰。



15. 志摩自然学校

这里被伊势志摩国立公园丰富的自然环境所包围，乘坐海上皮划艇环游安虞湾的大小岛屿，体验在水面上可以体验浮游的水球、附带指南的街道散步和自行车旅行等。四季都可以享受各种各样的户外活动和体验项目的一家设施。可以享受安虞湾作为赛场的海皮艇和水球等的海上活动。



温泉

16. 志摩温泉乡

伊势志摩是温泉的宝库。在国立公园丰富的自然中，悠闲安静地泡温泉，就能治愈疲惫的身体。眺望美丽的大海和夕阳所度过的时间也会成为一种特别的体验吧。



历史景点

21. 伊杂宫

大约2000年前建造的伊杂宫为伊势神宫和内宫的别宫，祭祀着天照大御神御魂。与伊势神宫一样，每20年举行一次迁宫仪式。从江戸时代起，与伊势神宫的内宫和外宫一起受到参拜，并拥有崇高地位的神社。



22. 天之岩戸

在充满梦幻的杉树林和清澈的参拜路的尽头，有一个涌出味道甜美的水之洞窟。从岩洞涌出的清水也被选为日本的"名水百选"。这里也被称为岩户隐藏的传说舞台，是和伊势神宫关系密切的一个地方。



23. 片田稻荷神社

约400年前由当地居民们亲手建造的连成一排红色鸟居是一座美丽的神社。正殿中所描绘的天井画、浦岛太郎的瓦等是艺术性非凡的一座神社。从面向大海的高台上所看到的景色也很美丽。



24. 缺鼻惠比壽

位于浜岛地区的宇气比神社附近的惠比寿雕像，不知为什么一年的大部分期间都没有"鼻子"。这不是恶作剧，而是渔民特有的风俗，蕴含了"能够比任何人都先到达好的渔场"的胜利的祈愿的意义，所以夜里渔夫们悄悄地削下鼻子带回家去，以作护身符。



花卉

25. 樱花

志摩市有数处樱花景点，可以感受到日本的春天。

- 2月中旬~3月中旬 大感寺(奥铃根)
- 3月下旬~4月上旬 创造之森林山、登茂山公園(染井野、阳光楼)
- 4月上旬 天之岩戸



26. 绣球花

每年6月~7月日本的梅雨季节，横山園地和大王町波切的大感寺的绣球花将会盛开。被雨淋湿后的柔和色彩的绣球花短暂而美丽。被认为是来日本一定要观看的花卉之一。绣球花时结束的时候，即是夏天到来临。



27. 志摩市观光农园

志摩市观光农园，春天(4月)有芝樱，夏天(7月)有向日葵，秋天(11月)有大波斯菊，在这里可以欣赏到应季的美丽花卉。



高尔夫

28. 市内共有4个高尔夫球场

位于伊势志摩国立公园内的自然丰富的地方，全年气候温暖，精心修整的草坪...在日本国内也是非常受欢迎的。高尔夫球道齐备的区域。志摩拥有4个高尔夫球场，每个都具有个性丰富的赛道，让玩家开心。



节日

29. 伊势龙虾节(6月的第一个星期六)

每年6月的第一个星期六，在志摩市浜岛町将会举办向大海感恩的每年给予丰富海产品的"伊势龙虾节"。



30. 伊杂宫插秧节(6月24日)

被列为日本三大御田植祭之一的矶部御田植祭是向志摩宣告初夏到来的一个传统节日。



31. 赶海节(6月或7月)

海女和渔夫向海之女供奉当天的捕获的鲍鱼等，祈祷海上安全和捕捞渔夫丰收之后，船和船、人和人互相泼海水，投入到大海中的奇祭。



32. 安乘人偶戏(9月15日、16日)

所谓文乐，即讲述(太夫)、音乐(三味线)和人偶三位一体演绎故事的日本传统艺术之一。志摩市的安乘地区则传承着传统的文乐。



33. 草鞋节(9月)

这是一个每年仅为这个节日而制作的2米多的高大"草鞋"供奉给神灵的节日。"草鞋"是指日本自古以来使用干燥的"稻草"制作而成的鞋子。



住宿

在G7伊势志摩峰会召开的滨岛周边，高档豪华的高级酒店鳞次栉比。在旅馆和民宿体验日本文化也是不错的选择。还推荐在国立公园眺望星空的野营。



飲食

晚上，推荐您去一下当地人们去的居酒屋和寿司店。一边和居民们及游客聊天，一边品尝在志摩捕获到的海鲜和三重县的当地酒如何呢?



tripadvisor
https://www.tripadvisor.jp/
在Trip Advisor上查看一下对你来说最好的住宿和餐馆吧。